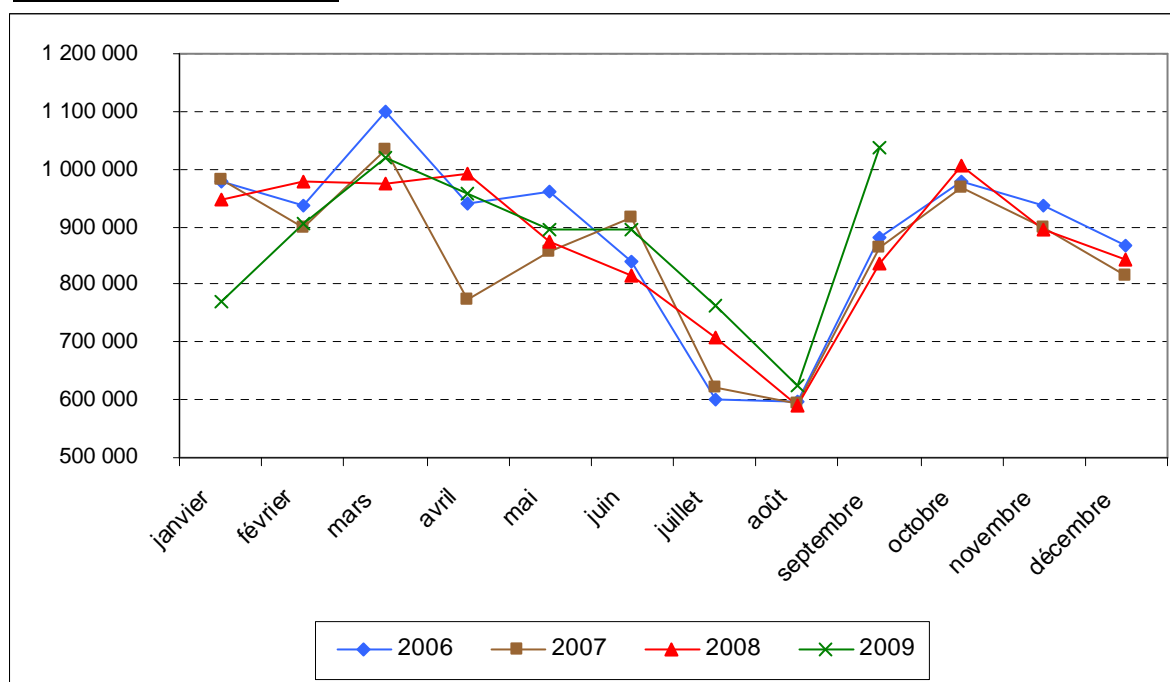


Activité des mois de septembre 2009 dans les bibliothèques de prêt

Prêts du réseau par mois



Année	Prêts	Cumul sur l'année en cours	Cumul sur 12 mois courants	Jours ouvrés	Moyenne quotidienne des prêts
2008	836 504	7 720 817	10 402 879	21	39 834
2009	1 038 643	7 869 906	10 615 468	22	47 207

Année	Nouvelles inscriptions	Cumul sur l'année en cours	Cumul sur 12 mois courants
2008	11 896	77 001	105 001
2009	12 926	76 854	106 014

Bibliothèques fermées : Italie (13^{ème}, jeunesse uniquement), Vaugirard (15^{ème}, jeunesse uniquement), Saint-Blaise (20^{ème})

Septembre 2009 est un mois exceptionnel par son activité. Le nombre d'emprunts a été sans précédent pour cette période de l'année : il est le plus élevé des mois de septembre des dix dernières années. A fortiori, avec l'agrandissement du réseau et l'élargissement des collections, septembre 2009 est probablement le mois de septembre ayant connu la plus forte activité de l'histoire du réseau.

Au niveau du réseau et d'une année sur l'autre, la progression du nombre de prêts est de 24,2% (202 000 prêts supplémentaires), de 18,5% en moyenne quotidienne. A périmètre égal (hors les bibliothèques Lancry, Picpus et Flandre), cette croissance reste toujours très marquée : +13,8%, soit 124 000 prêts supplémentaires (+8,7% en moyenne quotidienne).

A quelques exceptions près, la plupart dues à des effets mécaniques (influence des réouvertures à proximité, fermetures partielles), cette progression est répercutée sur tous les établissements. Elle croît même de plus de 20% dans quelques bibliothèques : les nouveaux établissements ouverts en 2008 mais aussi d'autres plus anciens comme la médiathèque musicale (+24,9%), les bibliothèques Beaugrenelle (+23,9%) ou Hergé (+27,6%).

Selon les sections, la progression, toujours importante, est plus ou moins appuyée. Les prêts en section adulte croient de 16,6% (+5,9% à périmètre égal) ; en jeunesse de 21,2% (+13,6% p. e.) ; les vidéothèques de 64,1% (+37,1% p. e.). **Enfin les discothèques dont l'activité avait été divisée par deux lors des cinq dernières voient leurs prêts remonter de 26,6% (+16,6% p. e.).**

Cette augmentation est indubitablement la conséquence de la nouvelle politique de quota mise en place à l'été. S'il est encore trop tôt pour juger de la pérennité de ce renouveau ou pour mesurer son impact de manière globale sur les publics ou les collections, on peut néanmoins constater que les supports nécessitant le paiement d'un forfait sont les premiers bénéficiaires de ce changement. Du côté des inscriptions en revanche, aucun effet n'est déjà mesuré, l'accroissement des inscriptions d'une année sur l'autre étant entièrement imputable aux réouvertures des bibliothèques Picpus et Flandre fermées en 2008. Ces nouveaux quotas faciliteront peut-être la réinscription des lecteurs mais il est prématuré aujourd'hui de mesurer cet impact.

Les bibliothèques spécialisées sont moins concernées par l'évolution des quotas à l'exception de la bibliothèque du cinéma François Truffaut. L'activité en septembre a cependant été la plus élevée depuis l'ouverture en décembre 2008.

Enfin, une des innovations de la réinformatisation a été de donner **la possibilité aux usagers de renouveler l'emprunt de leurs documents en ligne.** Cette nouvelle fonctionnalité est très utilisée et appréciée par les usagers. Elle a entraîné un accroissement du nombre des renouvellements : de mars à septembre, de 5,5% des prêts en 2007 et 2008, ils sont ainsi passés à 8,7%. En comparant les mois de septembre, le chiffre des renouvellements est passé de 49.630 en septembre 2008 à 75.973 en septembre 2009.

Pour ce mois de septembre 2009, 65,3 % du total des renouvellements ont été faits en ligne. L'augmentation des renouvellements provient donc exclusivement de ce nouveau service et il y a même un transfert de cet usage vers le service en ligne.

Corrélativement, la part des documents rendus en retard décroît : 22.688 en septembre 2008, 14.454 en septembre 2009, soit une baisse de 36,3 %.